

## STUDIUL PENSIUNILOR TURISTICE DIN JUDEȚUL SUCEAVA

Preparator univ. Pavel STANCIU

Universitatea „Ștefan cel Mare” Suceava, România

**Abstract**

*The touristic pensions give a specific charm to Bukovina, but, for now, they are insufficiently approached. Statistical analyses of the touristic pensions from Suceava district want to study the evolution of this ospitality structures in a short period of time, on a background of poor information sources.*

**Key words:** statistical analyses, Suceava county, touristic pensions.

**JEL classification:** C14, C22, D20, Q01.

Turismul românesc, ca fenomen economic și social, a cunoscut în ultimii 15 ani o dezvoltare semnificativă comparativ cu alte sectoare ale economiei. Turiștii preferă să călătorească și să cunoască locuri noi tocmai din dorința de refulare din cotidian, dintr-o lume sortită industrializării și urbanizării, monotona și stresantă. Gradual, locațiile cu specific rustic și/sau tradițional câștigă teren, în dauna vechilor centre turistice. În aceste condiții și preferințele excursioniștilor vis-a-vis de posibilele structuri de cazare se schimbă. Cele mai cunoscute

spații de cazare și alimentație - hotelurile și respectiv, restaurantele își pierd treptat din importanță în dauna unor noi forme de cazare și masă - *pensiunile turistice*, mult mai bine integrate în cadrul natural al respectivelor zone.

Județul Suceava, cunoscut mai mult sub denumirea de Bucovina<sup>1</sup>, reprezintă una dintre cele mai complexe regiuni turistice din țară. Potențialul turistic de excepție, cu o mare varietate și diversitate de obiective de interes național și internațional, areale peisagistice de o frumusețe deosebită, factori terapeutici diverși, etc. oferă posibilitatea dezvoltării unei *industrii a ospitalității* de înaltă calitate. Spiritul gospodăresc și firea primitoare a bucovinenilor atrag anual un număr mare de turiști din țară și străinătate, care se pot caza în funcție de preferințe, la hotel, pensiune turistică, cabană, vilă turistică, sau alte forme de cazare.

Dacă urmărim evoluția în paralel a numărului de turiști cazați în hoteluri și pensiuni turistice se pot concluziona următoarele:

<sup>1</sup> Din punct de vedere istoric cele două noțiuni nu se suprapun decât parțial

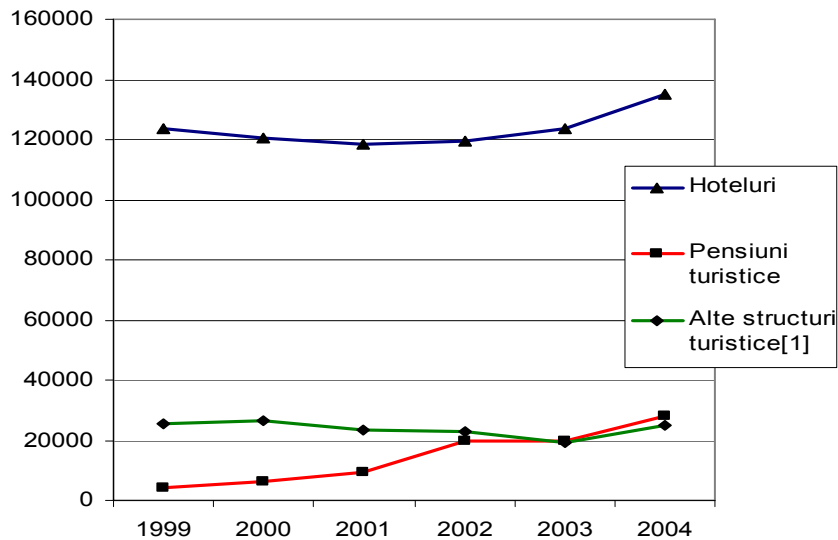
**Tabel 1. Turiști cazați în structuri de primire turistică din Județul Suceava, în anii 1999-2004**

	1999	2000	2001	2002	2003	2004
Hoteluri	123675	120704	118587	119336	123397	134821
Pensiuni turistice	4295	6239	9297	19990	19604	27798
Alte structuri turistice <sup>i</sup>	25446	26572	23486	23097	19472	24793
<b>Total</b>	<b>153416</b>	<b>153515</b>	<b>151370</b>	<b>162423</b>	<b>162473</b>	<b>187412</b>

<sup>i</sup> Moteluri, cabane turistice, hosteluri, hanurilor turistice, campinguri, vile turistice, tabere de elevi și preșcolari și popasuri turistice

Numărul turiștilor spre Bucovina este în creștere, fie că se optează pentru cazare la hotel, vile turistice sau pensiune. Momentan fluxul turistic în

zonă se canalizează spre hoteluri, dar ultimii ani au demonstrat o ușoară translație a turiștilor spre pensiuni turistice amplasate preponderent în arealul montan.



**Figura 1. Evoluția numărului de turiști cazați în unitățile hoteliere din județul Suceava**

Se constată o creștere de 6,5 ori a numărului de turiști în cadrul pensiunilor turistice comparativ cu frecvențele fluctuații ale numărului de turiști cazați în unitățile hoteliere. Cele mai mari discrepante sunt constatate la nivelul anului 2002 când numărul turiștilor cazați în hoteluri era în scădere ușoară, al doilea an consecutiv, pe când pensiunile turistice înregistrau un număr record de persoane cazate, dublu față de anul precedent.

După anul 2000 o parte din turiștii români și străini ce vizitează Bucovina, se orientează spre pensiuni, fie ele pensiuni urbane, rurale sau agroturistice. Această tendință se conturează, în fapt, la nivelul întregii țări.

De ce se produce o astfel de schimbare pe piața turistică suceveană ?

Motivele țin de multitudinea avantajelor oferite de acest nou concept de recreere și revigorare în condiții optime, departe de poluarea fonică și stresul lumii civilizate. Cadru natural bucovinean și modul de viață rustic, oferă astfel de condiții potențialului turist.

Pensiunea turistică este cea mai potrivită formă a industriei ospitalității pentru Bucovina, și nu greșim dacă afirmăm ca tratarea călătorilor în sistemul "pensiune" se face aici, în forme rudimentare încă din epoca feudală.

*Prin pensiune turistică se înțelege o structură de primire pentru găzduire și servire a mesei, aflată în mediul rural dar și urban, cu capacitate cuprinsă între 3 și 20 de camere, funcționând în locuințele cetățenilor sau în clădiri independente, care asigură în spații special amenajate cazarea turiștilor și servicii de pregătire și servire a mesei.*

Funcție de mediul unde sunt amplasate acestea pot fi pensiuni urbane sau pensiuni rurale.

Inițial, nu se făcea o distincție clară între modelul de pensiune urban și cel rural. Abia din anul 1999, când se constată o intensificare a interesului manifestat de turiști față de anumite zone ale țării, în parte și datorită popularității de care unele provincii istorice (Țara Bârsei, Țara Moților, Maramureș, Bucovina, ș.a.) se bucură, apare necesitatea unei delimitări clare.

Importanța pensiunilor turistice a sporit pe măsură ce tot mai mulți turiști se orientau spre unități de cazare specifice "industriei ospitalității" mai mici, cu tarife ieftine și amplasate în zone preponderent rurale sau periferice orașelor.

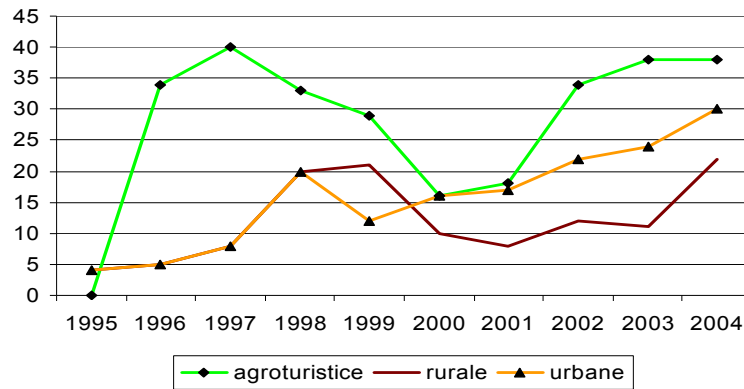
Numărul pensiunilor sucevene a crescut progresiv, cu o ușoară perioadă de inflexiune specifică anilor 2001 și 2002, ce are la bază unele reglementări legislative.

**Tabel 2. Număr de structuri și capacitatea locativă specifică pensiunilor turistice sucevene**

Unități de cazare turistică	1995		1996		1997		1998		1999		2000		2001		2002		2003		2004	
	a	b	a	b	a	b	a	b	a	b	a	b	a	b	a	b	a	b	a	b
Pensiuni turistice urbane	4	64	5	72	8	101	20	206	12	167	16	236	17	247	22	374	24	494	30	652
Pensiuni turistice rurale	-	-	34	154	40	173	33	140	21	177	10	116	8	108	12	179	11	183	22	323
Pensiuni agroturistice	-	-	34	154	40	173	33	140	29	144	16	129	18	146	34	284	38	333	38	368

Din punct de vedere numeric, domină autoritar pensiunile agroturistice, foarte apreciate de turiștii străini, însă sub aspectul capacității de cazare, pensiunile turistice urbane pun la dispoziție un număr aproape dublu de locuri de cazare. Se remarcă dinamica foarte mare a numărului de pensiuni, dar

oarecum echilibrată în raport cu disponibilul de locuri de cazare. Paritatea relativă 22,5 la 21,3 a celor doi indicatori nu distorsionează deloc "exploziva" dezvoltare a unităților turistice mai sus menționate, în decursul celor 10 ani analizați.



**Figura 2. Evoluția numerică a pensiunilor din județul Suceava în perioada 1995-2004**

Se remarcă valorile maxime ale celor doi indicatori, referitoare la pensiunile agroturistice, din cursul anului 1997, deocamdată neegalate.

**Tabel 3. Turiști cazați în structurile de primire turistică de tip pensiune, în perioada 1999-2004**  
- număr turiști -

Unități de cazare turistică	Turiști	1999	2000	2001	2002	2003	2004
Total pensiuni	români	3084	5421	8242	17299	17190	24435
	străini	1211	818	1055	2691	2414	3363
	<b>total</b>	<b>4295</b>	<b>6239</b>	<b>9297</b>	<b>19990</b>	<b>19604</b>	<b>27798</b>

Remarcăm faptul că, în ultimii ani Bucovina se evidențiază drept una din principalele regiuni turistice ale României, afirmație susținută de creșterea

numărului de turiști cazați aici cu peste 600%. De asemenea trebuie apreciat numărul în creștere al turiștilor străini care s-a dublat practic în intervalul de timp 2002-2004.

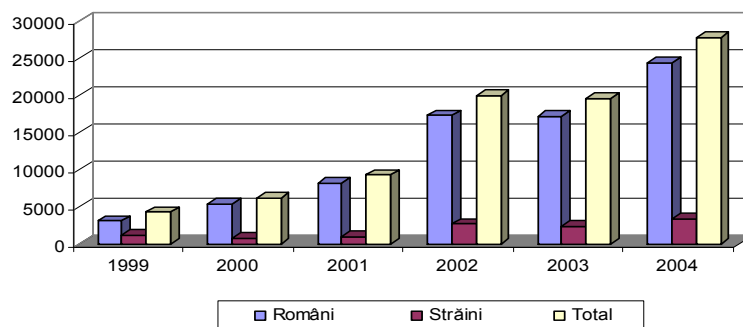


Figura 3. Evoluția numărului total de turiști cazați în pensiunile din județul Suceava

Tabel 4. Evoluția indicatorilor cronologici a numărului de turiști cazați în pensiunile din județul Suceava

	Indicatori absoluți			Indicatori relativi			
	De nivel	Modificarea absolută		Indicii de dinamică		Ritmul de creștere	
	$y_t$	$\Delta_{t/1}$	$\Delta_{t/t-1}$	$I_{t/1}$ (%)	$I_{t/t-1}$ (%)	$R_{t/1}$ (%)	$R_{t/t-1}$ (%)
1999	4295	-	-	-	-	-	-
2000	6239	1944	1944	145,26	145,26	45,26	45,26
2001	9297	5002	3058	216,46	216,46	116,46	49,01
2002	19990	15695	10693	465,42	215,02	365,42	151,02
2003	19604	15309	-386	456,44	89,07	356,52	-1,93
2004	27798	23503	8194	647,22	141,80	547,22	41,80

Exprimarea lor sub formă de medie presupune luarea în considerare a întregului interval la care se referă seria cronologică:

Nivelul mediu se obține ca medie aritmetică simplă:

$$\bar{y} = \frac{\sum y_t}{n}$$

unde  $\bar{y} = \frac{\sum_{t=1}^6 y_t}{6} = \frac{67619}{6} = 11269,83$  persoane pentru numărul total de turiști cazați în cadrul pensiunilor sucevene.

Modificarea medie absolută ( $\bar{\Delta}$ ) este media aritmetică a creșterilor absolute de la o perioadă la alta, în succesiunea lor de-a lungul intervalului de timp analizat 1999-2004.

$$\bar{\Delta} = \frac{\sum_{t=2}^n \Delta_{t/t-1}}{n-1} = \frac{y_n - y_1}{n-1} = \frac{27798 - 4295}{5} = 4700,6$$

persoane pentru numărul total de turiști cazați în cadrul pensiunilor sucevene.

De-a lungul celor 6 ani numărul total al turiștilor cazați în pensiunile turistice sucevene a crescut în medie cu 4.701 turiști.

Indicele mediu ( $\bar{I}$ ) este destinat să redea proporția medie a evoluției pe baza indicilor de creștere/scădere. În vederea obținerii indicelui mediu se recomandă media geometrică.

$$\bar{I} = \sqrt[n-1]{\prod_{t=2}^n I_{t/t-1}} = \sqrt[n-1]{\frac{y_n}{y_1}} = \sqrt[5]{\frac{27798}{4295}} = \sqrt[5]{6,47} = 1,4527$$

Ritmul mediu ( $\bar{R}$ ) – indicatorul cel mai folosit în analizele economice de dinamică.

$\bar{R} = \bar{I} \cdot 100 - 100 = 100(\bar{I} - 1) = 100 \cdot 0,4527 = 45,27\%$  ceea ce indică o creștere anuală, medie procentuală a numărului total de turiști cazați în pensiunile sucevene cu 45,27 %.

#### Coefficienții de corelație a rangurilor Spearman și Kendall

Identificarea interdependenței posibile dintre indicatorii: număr de locuri existente în pensiuni și număr de înnoptări efectuate, prin intermediul metodelor neparametrice de măsurare a legăturilor dintre fenomene permit formularea unor concluzii și chiar îmbunătățirea strategiei de turism a județului Suceava. Astfel:

**Tabel 5. Algoritm de calcul al coeficientului lui Spearman**

Anii	X	Y	r <sub>x</sub>	r <sub>y</sub>	d	d <sup>2</sup>
1999	488	8611	2	1	1	1
2000	481	11896	1	2	-1	1
2001	501	20299	3	3	0	0
2002	837	37641	4	5	-1	1
2003	1010	36326	5	4	1	1
2004	1343	51765	6	6	0	0

$$\Sigma d^2=4$$

X – Capacitatea de cazare existentă – număr de locuri

Y – Înnoptările în pensiuni turistice – număr înnoptări

$$r_s = 1 - \frac{6 \cdot \sum d^2}{n(n^2 - 1)} = 1 - \frac{24}{210} = 0,8857 = 0,89$$

**Tabel 6. Algoritm de calcul al coeficientului lui Kendall**

Anii	X	Y	r <sub>x</sub>	r <sub>y</sub>	P <sub>i</sub>	Q <sub>i</sub>	S <sub>i</sub>
2000	481	11896	1	2	4	-1	3
1999	488	8611	2	1	4	0	4
2001	501	20299	3	3	3	0	3
2002	837	37641	4	5	1	-1	0
2003	1010	36326	5	4	1	0	1
2004	1343	51765	6	6	0	0	0
					13	-2	S = 11

X – Capacitatea de cazare existentă – număr de locuri

Y – Înnoptările în pensiuni turistice – număr înnoptări

$$r_k = \frac{2S}{n(n-1)} = 0,73$$

Valorile celor doi coeficienți de corelație sugerează o legătură directă și puternică între numărul de locuri existente în unitățile turistice - respectiv pensiuni urbane, rurale și agroturistice, și numărul înnoptărilor efectuate de turiști pe parcursul celor 6 ani. În perspectivă, ar fi indicată încurajarea investitorilor particulari, preferabil locali, deoarece este de dorit păstrarea tradiționalismului bucovinean în spiritul sporirii și diversificării unităților de cazare și masă cu specific local. De asemenea, accesarea fondurilor europene, gen SAPARD, care susțin agroturismul și turismul rural, dublată de o promovare

eficientă atât în țară cât și pe plan internațional, poate face posibilă transformarea Ținutului Bucovina într-un punct turistic de interes european. Creșterea numărului de pensiuni turistice, de orice tip, și un management judicios determină cel puțin teoretic sporirea numărului de înnoptări ale turiștilor în județul Suceava.

Pentru a putea face o apreciere asupra tendinței de evoluție, în perspectiva imediat următoare a numărului de înnoptări, se va utiliza criteriul bazat pe modificarea medie:

**Tabel 8 Algoritm de calcul necesar ajustării prin metoda sporului mediu, al evoluției numărului de înnoptări (y<sub>t</sub>), în perioada 1999-2004**

Anii	y <sub>t</sub> <i>număr înnoptări</i>	Modificarea absolută: Δ <sub>t/t-1</sub>	t-1	Y <sub>t</sub> = y <sub>1</sub> + (t-1)Δ̄	(y <sub>t</sub> - Y <sub>t</sub> ) <sup>2</sup>
1999	8611	-	0	8.611	-
2000	11.896	3.285	1	16.971,8	25.763.745,64
2001	20.299	8.403	2	25.872,6	31.065.016,96
2002	37.641	17.342	3	34.503,4	9.844.533,76
2003	36.326	-1.315	4	43.134,2	46.351.587,24
2004	51.765	15.439	5	51.765	-
Total	166.538				113.024.883,60

$$\bar{\Delta} = \frac{\sum_{t=2}^n \Delta_{t/t-1}}{n-1} = \frac{y_n - y_1}{n-1} = \frac{51.765 - 8611}{5} = 8630,8$$

număr zile pentru total înnoptări în cadrul pensiunilor sucevene

$$\bar{y} = \frac{\sum y_t}{n} = \frac{166.538}{6} = 27756,33 \quad \text{număr zile}$$

pentru total înnoptări în cadrul pensiunilor sucevene

Abaterea medie pătratică este un indicator de bază care se folosește în analiza variației, în calcule de corelație, etc.

$$\sigma = \sqrt{\frac{\sum (y_t - Y_t)^2}{n}} = 4340,22 \quad \text{număr de}$$

înnoptări

$$v = \frac{\sigma}{\bar{y}} \cdot 100 = \frac{4340,22}{27756,33} \cdot 100 = 15,64\%$$

Valoarea de 15,64% a coeficientului de variație sugerează faptul că media aritmetică ( $\bar{y}$ ) a seriei cronologice - număr de înnoptări, are un grad mare de reprezentativitate, iar colectivitatea în studiu este omogenă.

**Tabel 9. Previzionarea numărului de înnoptări în cadrul pensiunilor turistice, pentru perioada 2005-2006**

Anii	t-1	$Y_t = y_1 + (t-1)\bar{\Delta}$
2005	6	60395,8
2006	7	69026,6

Previzionarea dinamicii numărului de înnoptări, în intervalul 2005-2006, evidențiază o tendință constant ascendentă, înregistrată per ansamblu de întreg sectorul turistic. Cu certitudine, în viitorul apropiat vor spori fluxurile turistice spre pensiunile bucovinene dacă se vor întreprinde o serie de inițiative precum:

- Perfecționarea cadrului legislativ;
- Refacerea infrastructurii rutiere;

- Implementarea de proiecte europene de dezvoltare agroturistică;

- Elaborarea unui Plan General de Dezvoltare a Turismului (Rural) Bucovinean;

- Încurajarea ecoturismului și dezvoltarea durabilă;

- Promovarea internațională a zonei, cu un accent mai mare pe piețele scandinave și Germania;

- Constituirea brandului **BUCOVINA**;

- Constituirea unei baze de date a Bucovinei.

Actualmente, potențial există, însă fără implicarea autorităților centrale și locale nu este posibilă dezvoltarea unei rețele de cazare turistică bine conturate. Probabil pentru supremația pieței bucovinene, pensiunile turistice vor câștiga confruntarea neoficială cu hotelurile, însă viitorul este imprevizibil. Nu vom ști cu certitudine când și unde se va construi un alt hotel la fel de impozant ca WESTERN UNION.

#### BIBLIOGRAFIE:

1. Bran F, Marin D, Simon T., (1997) *Turismul Rural – modelul european*, Ed. Economică, București.

2. Căndea, M., Bran F., (2001) *Spațiul geografic românesc – organizare, amenajare, dezvoltare durabilă*, Ed. Economică, București.

3. Hapenciuc, C.V., (2003). *Cercetarea statistică în turism – studiul fenomenului turistic în județul Suceava*, Ed. Didactică și pedagogică, București

4. Hapenciuc, C.V., (2006) *Statistică*, Ed. Rof, Suceava.

5. Nedelea Al., (2003) *Politici de marketing în turism*, Ed. Economică, București.

6. Petcu N., (2005) *Statistică în turism 2005 – teorie și practică*, Ed. Albastră, Cluj Napoca.

7. Roșca E. (coordonator), (2005) *Teorie și practică în dezvoltarea regională*, Ed. Economică, București.

8. \*\*\**Breviarul turistic al județului Suceava*, Ediția 1999, Ediția 2003, Ediția 2005, Suceava.